

OSMANLI PORTFÖY BİRİNCİ DEĞİŞKEN FON

**1 OCAK - 31 ARALIK 2021 DÖNEMİNE AİT
PERFORMANS SUNUM RAPORU VE
YATIRIM PERFORMANSI KONUSUNDA KAMUYA
AÇIKLANAN BİLGİLERE İLİŞKİN RAPOR**



OSMANLI PORTFÖY BİRİNCİ DEĞİŞKEN FON
YATIRIM PERFORMANSI KONUSUNDA
KAMUYA AÇIKLANAN BİLGİLERE İLİŞKİN RAPOR

Osmanlı Portföy Birinci Değişken Fon'un ("Fon") 1 Ocak - 31 Aralık 2021 dönemine ait ekteki performans sunum raporunu Sermaye Piyasası Kurulu ("SPK")'nun VII - 128.5 sayılı Bireysel Portföylerin ve Kolektif Yatırım Kuruluşlarının Performans Sunumuna, Performansa Dayalı Ücretlendirilmesine ve Kolektif Yatırım Kuruluşlarını Notlandırma ve Sıralama Faaliyetlerine İlişkin Esaslar Hakkında Tebliğ'inde ("Tebliğ") yer alan performans sunum standartlarına ilişkin düzenlemeleri çerçevesinde incelemiş bulunuyoruz.

İncelememiz sadece yukarıda belirtilen döneme ait performans sunumunu kapsamaktadır. Bunun dışında kalan dönemler için inceleme yapılmamış ve görüş oluşturulmamıştır.

Görüşümüze göre 1 Ocak - 31 Aralık 2021 dönemine ait performans sunum raporu Fon'un performansını Tebliğ'de belirtilen performans sunum standartlarına ilişkin düzenlemelere uygun olarak doğru bir biçimde yansıtmaktadır.

Diğer Husus

Fon'un 31 Aralık 2021 tarihi itibarıyla kamuya açıklanmak üzere ayrıca hazırlanacak yıllık finansal tabloları üzerindeki bağımsız denetim çalışmalarımız henüz tamamlanmamış olup; söz konusu finansal tablolara ilişkin bağımsız denetim çalışmalarımızın tamamlanmasını müteakiben finansal tablolara ilişkin bağımsız denetçi raporumuz ayrıca tanzim edilecektir.

PwC Bağımsız Denetim ve
Serbest Muhasebeci Mali Müşavirlik A.Ş.


Didem Demer Kaya, SMMM
Sorumlu Denetçi

İstanbul, 28 Ocak 2022

OSMANLI PORTFÖY BİRİNCİ DEĞİŞKEN FON'A AİT PERFORMANS SUNUM RAPORU
A. TANITICI BİLGİLER

PORTFÖYE BAKIŞ
Halka Arz Tarihi : 31/10/2019

YATIRIM VE YÖNETİME İLİŞKİN BİLGİLER

31/12/2021 tarihi itibarıyla	
Fon Toplam Değeri	126,644,294
Birim Pay Değeri (TRL)	2.119448
Yatırımcı Sayısı	2,362
Tedavül Oranı (%)	17.07%
Portföy Dağılımı	
Borçlanma Araçları	70.19%
- Özel Sektör Borçlanma Araçları	28.45%
- Finansman Bonosu	41.73%
Ortaklık Payları	28.55%
- Holding	6.29%
- Demir, Çelik Temel	3.32%
- Biracılık Ve Meşrubat	2.25%
- Dayanıklı Tüketim	2.22%
- Sağlık	2.05%
- İnşaat Malzemeleri	1.44%
- Otomotiv Lastiği	1.35%
- Elektrik	1.20%
- Otomotiv	1.15%
- Tekstil, Entegre	1.13%
- Perakende	1.13%
- Çimento	0.89%
- Endüstriyel Tekstil	0.88%
- Hava Yolları Ve Hizmetleri	0.87%
- Sigorta	0.82%
- Teknoloji	0.82%
- Diğer	0.74%
Teminat	1.26%
Futures	0.00%
Toplam	100.00%

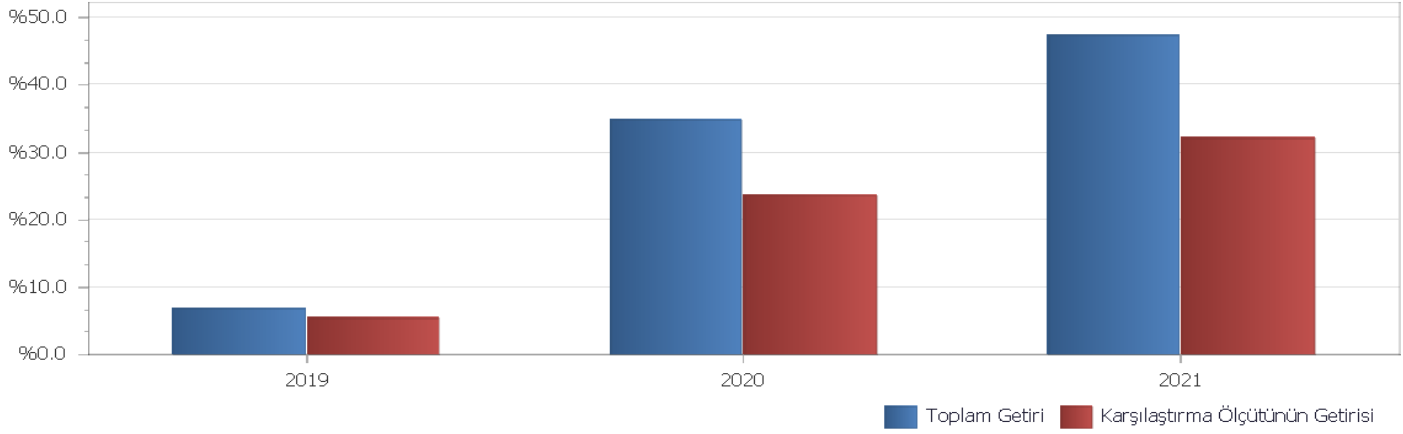
Fon'un Yatırım Amacı	Portföy Yöneticileri
Fon'un yatırım amacı, geniş portföy yelpazesi ile piyasa koşullarına göre portföy yapısını hızlı ve ani şekilde değiştirebilme avantajını da gözeterek tüm piyasalardaki fırsatlardan faydalanarak faiz ve sermaye kazancı elde etmektir.	Mehmet Taylan TATLISU Can Tuğrul KIYICI
En Az Alınabilir Pay Adedi : 1 Adet	
Yatırım Stratejisi	
Fon portföyü çeşitli yatırım araçlarının aktif bir şekilde çeşitli vadelerde kullanıldığı bir yapı arz edecektir. Burada amaç Fon'un uzun vadede mutlak getiri odaklı olması, fakat kısa ve orta vadelerde piyasalarda oluşabilecek fırsatları değerlendirmek amaçlı spot ve türev araçları maksimum esneklik ile kullanılabilir. Fon yöneticisi risk-getiri perspektifiyle, hedeflenen volatilité aralığına denk gelen azami getiriyi sağlama hedefiyle yatırım yapar.	
Yatırım Riskleri	
Fonun maruz kalabileceği riskler şunlardır: <ul style="list-style-type: none"> ● Piyasa Riski: Piyasa riski ile borçlanmayı temsil eden finansal araçların , ortaklık paylarının , diğer menkul kıymetlerin , döviz ve dövize endeksli finansal araçlara dayalı türev sözleşmelere ilişkin taşınan pozisyonların değerinde, faiz oranları , ortaklık payı fiyatları ve döviz kurlarındaki dalgalanmalar nedeniyle meydana gelebilecek zarar riski ifade edilmektedir. ● Karşı Taraf Riski: Karşı tarafın sözleşmeden kaynaklanan yükümlülüklerini yerine getirmek istememesi ve/veya yerine getirememesi veya takas işlemlerinde ortaya çıkan aksaklıklar sonucunda ödemenin yapılamaması riskini ifade etmektedir. ● Likidite Riski: Fon portföyünde bulunan finansal varlıkların istenildiği anda piyasa fiyatından nakde dönüştürülebilmesi halinde ortaya çıkan zarar olasılığıdır. ● Kaldıraç Yaratan İşlem Riski: Fon portföyüne türev araç (vadeli işlem ve opsiyon sözleşmeleri), saklı türev araç, swap sözleşmesi , varant, sertifika dahil edilmesi, ileri valörlü tahvil/bono ve altın alım işlemlerinde ve diğer herhangi bir yöntemle kaldıraç yaratan benzeri işlemlerde bulunulması halinde, başlangıç yatırımı ile başlangıç yatırımının üzerinde pozisyon alınması sebebi ile fonun başlangıç yatırımından daha yüksek zarar kaydedebilme olasılığı kaldıraç riskini ifade eder. ● Operasyonel Risk: Fonun operasyonel süreçlerindeki aksamalar sonucunda zarar oluşması olasılığını ifade eder. Operasyonel riskin kaynakları arasında kullanılan sistemlerin yetersizliği, başarısız yönetim, personelin hatalı ya da hileli işlemleri gibi kurum içi etkenlerin yanı sıra doğal afetler, rekabet koşulları , politik rejim değişikliği gibi kurum dışı etkenler de olabilir. ● Yoğunlaşma Riski: Belli bir varlığa ve/veya vadeye yoğun yatırım yapılması sonucu fonun bu varlığın ve vadenin içerdiği risklere maruz kalmasıdır. ● Korelasyon Riski: Farklı finansal varlıkların piyasa koşulları altında belirli bir zaman dilimi içerisinde aynı anda değer kazanması ya da kaybetmesine paralel olarak, en az iki farklı finansal varlığın birbirleri ile olan pozitif veya negatif yönlü ilişkileri nedeniyle doğabilecek zarar ihtimalini ifade eder. ● Yasal Risk: Fonun halka arz edildiği dönemden sonra mevzuatta ve düzenleyici otoritelerin düzenlemelerinde meydana gelebilecek değişikliklerden olumsuz etkilenmesi riskidir. ● Yapılandırılmış Yatırım Araçları Riski: Vade içinde veya sonunda beklenmedik ve olağandışı gelişmelerin yaşanması durumlarında yapılandırılmış yatırım araçlarına yapılan yatırımın tamamının kaybedilmesi mümkündür. Yapılandırılmış yatırım araçlarının dayanak varlıkları üzerine oluşturulan stratejilerin getirisinin negatif olması durumunda, yatırımcı vade sonunda hiçbir gelir elde edemeyeceği gibi vade sonunda yatırımlarının değeri başlangıç değerinin altına düşebilir. ● İhraççı Riski: Fon portföyüne alınan varlıkların ihraççısının yükümlülüklerini kısmen veya tamamen zamanında yerine getirememesi nedeniyle doğabilecek zarar ihtimalini ifade eder. 	

B. PERFORMANS BİLGİSİ

PERFORMANS BİLGİSİ							
YILLAR	Toplam Getiri (%)	Karşılaştırma Ölçütünün Getirisi (%)	Enflasyon Oranı (%) (TÜFE) (*)	Portföyün Zaman İçinde Standart Sapması (%) (**)	Karşılaştırma Ölçütünün Standart Sapması (%) (**)	Bilgi Rasyosu	Sunuma Dahil Dönem Sonu Portföyün Toplam Değeri / Net Aktif Değeri
2019	6.714%	5.330%	1.076%	0.185%	0.043%	0.1629	21,689,834.09
2020	34.653%	23.577%	14.599%	0.603%	0.391%	0.0493	39,864,590.40
2021	47.493%	32.127%	36.081%	1.065%	0.594%	0.0876	126,644,293.83

(*) Enflasyon oranı TÜİK tarafından açıklanan 12 aylık TÜFE'nin dönemsel oranıdır.

(**) Portföyün ve karşılaştırma ölçütünün standart sapması dönemindeki günlük getiriler üzerinden hesaplanmıştır.

PERFORMANS GRAFİĞİ

GEÇMİŞ GETİRİLER GELECEK DÖNEM PERFORMANSI İÇİN BİR GÖSTERGE SAYILMAZ.

C. DİPNOTLAR

1) Osmanlı Portföy Yönetimi A.Ş.("Şirket") 05.03.2015 tarihinde İstanbul' da kurulup tescil edilmiş bir sermaye şirkettir. Osmanlı Yatırım Menkul Değerler A.Ş.'nin %100 oranında bağlı ortağıdır. Şirket' in ana faaliyet konusu SPK'n ve ilgili mevzuat hükümleri çerçevesinde yatırım fonlarının kurulması ve yönetimidir. Ayrıca, yatırım ortaklarının, 28.03.2001 tarihli ve 4632 sayılı Bireysel Emeklilik Tasarruf ve Yatırım Sistemi Kanunu kapsamında kurulan emeklilik yatırım fonlarının ve bunların muadili yurt dışında kurulmuş yabancı kolektif yatırım kuruluşlarının portföylerinin yönetimi de ana faaliyet konusu kapsamındadır. Şirket, sermaye piyasası mevzuatında yer alan şartları sağlamak ve Sermaye Piyasası Kurulu'ndan gerekli izin ve/veya yetki belgelerini almak kaydıyla, portföy yöneticiliği, yatırım danışmanlığı ve kurucusu olduğu yatırım fonlarının katılma payları dahil olmak üzere fon katılma payları ile değişken sermayeli yatırım ortaklıklarının paylarının pazarlanması ve dağıtılması faaliyetinde bulunabilir. Kolektif yatırım kuruluşlarının portföy yönetimi hizmeti kapsamında 31.12.2021 Tarihi itibarıyla 3 adet Emeklilik Yatırım Fonu ve 11 Adet Yatırım Fonu portföyü yönetmektedir.Toplam Yönetilen varlık büyüklüğü 31.12.2021 tarihi itibarıyla 1,247,090,657.93 TL'dir.

2) Fon Portföyü'nün yatırım amacı, yatırımcı riskleri ve stratejisi "Tanıtıcı Bilgiler" bölümünde belirtilmiştir.

3) Fon 01/01/2021 - 31/12/2021 döneminde net %47.49 oranında getiri sağlarken, karşılaştırma ölçütünün getirisi aynı dönemde %32.13 olmuştur. Sonuç olarak Fon'un nispi getirisi %15.37 olarak gerçekleşmiştir.

Toplam Getiri : Fonun ilgili dönemdeki birim pay değerindeki yüzdesel getiriyi ifade etmektedir.

Karşılaştırma Ölçütünün Getirisi : Fonun karşılaştırma ölçütünün ilgili dönem içerisinde belirtilen varlık dağılımları ile ağırlıklandırarak hesaplanmış olan yüzdesel getirisini ifade etmektedir.

Nispi Getiri : Performans sonu dönemi itibarıyla hesaplanan portföy getiri oranı ile karşılaştırma ölçütünün getiri oranı arasındaki farkı ifade etmektedir.

4) Riske göre düzeltilmiş getirinin hesaplanmasında Bilgi Rasyosu (Information Ratio) kullanılmıştır. Bilgi rasyosu, fonun günlük getiri oranı ile karşılaştırma ölçütü/eşik değer günlük getiri farklarının performans dönemi boyunca ortalamasının, fonun günlük getiri oranı ile karşılaştırma ölçütü/eşik değer günlük getiri farklarının performans dönemi boyunca standart sapmasına oranı olarak hesaplanmaktadır. Pozitif ve istikrarlı bilgi rasyosu hedeflenir. 1 Ocak - 31 Aralık 2021 dönemi için hesaplanan bilgi rasyosu 0.088 olarak gerçekleşmiştir (1 Ocak - 31 Aralık 2020: 0.049)

5) Yönetim ücretleri, vergi, saklama ücretleri ve diğer faaliyet giderlerinin günlük brüt portföy değerine oranının ağırlıklı ortalaması aşağıdaki gibidir.

01/01/2021 - 31/12/2021 döneminde :	Portföy Değerine Oranı (%)	TL Tutar
Fon Yönetim Ücreti	0.003840%	1,001,394.26
Denetim Ücreti Giderleri	0.000033%	8,564.92
Saklama Ücreti Giderleri	0.000181%	47,119.33
Aracılık Komisyonu Giderleri	0.000324%	84,410.72
Kurul Kayıt Ücreti	0.000060%	15,700.16
Diğer Faaliyet Giderleri	0.000102%	26,536.08
Toplam Faaliyet Giderleri	1,183,725.47	
Ortalama Fon Toplam Değeri	71,442,883.24	
Toplam Faaliyet Giderleri / Ortalama Fon Toplam Değeri	1.656884%	

6) Sermaye Piyasası Kurulu'nun i-SPK.52.4 (20.06.2014 tarih ve 19/614 s.k.) sayılı ilke kararına (Yatırım Fonlarına İlişkin Rehber-EK/2) göre hazırlanan brüt fon getiri hesaplaması.

01 Ocak - 31 Aralık 2021 Döneminde brüt fon getirisi

01/01/2021 - 31/12/2021 döneminde :	Oran
Net Basit Getiri	47.49%
Gerçekleşen Fon Toplam Giderleri Oranı*	1.66%
Azami Toplam Gider Oranı	3.65%
Kurucu Tarafından Karşılana Giderlerin Oranı**	0.00%
Net Gider Oranı	1.66%
Brüt Getiri	49.15%

(*) Kurucu tarafından karşılananlarda dahil tüm fon giderlerinin ortalama net varlık değerine oranı.

(**) Azami Fon Toplam Gider Oranını aşılması nedeniyle kurucu tarafından dönem sonunu takip eden 5 iş günü içinde fona iade edilen giderlerin ortalama fon net varlık değerine oranını ifade etmektedir.

7) Performans sunum döneminde Fon'a ilişkin yatırım stratejisi değişikliği yapılmamıştır.

Kıstas Dönemi	Kıstas Bilgisi
04/01/2021-...	%20 BIST 100 GETİRİ + %30 BIST-KYD ÖSBA Sabit + %30 BIST-KYD ÖSBA Değişken + %20 BIST-KYD Kamu Eurobond USD (TL)

8) **Kurumlar Vergisi Düzenlemesi Açısından:** 5520 sayılı Kurumlar Vergisi Kanununun 5'inci maddesinin 1 numaralı bendinin (d) alt bendi uyarınca, menkul kıymet yatırım fonlarının portföy işletmeciliğinden doğan kazançları kurumlar vergisinden istisnadır.

Gelir Vergisi Düzenlemesi Açısından: Fonların portföy işletmeciliği kazançları. Gelir Vergisi Kanununun geçici 67. maddesinin (8) numaralı bendi uyarınca. %0 oranında gelir vergisi tevkifatına tabidir.

D. İLAVE BİLGİLER VE AÇIKLAMALAR

1) Tüm dönemler için portföy ve karşılaştırma ölçütünün birikimli getiri oranı

Dönemler	Portföy Net Getiri	Karşılaştırma Ölçütü	Nispi Getiri
04/11/2019 - 31/12/2019	6.71%	5.33%	1.38%
02/01/2020 - 31/12/2020	34.65%	23.58%	11.08%
04/01/2021 - 31/12/2021	47.49%	32.13%	15.37%

2) Döviz Kurlarındaki Dönemsel Ortalama Getiri ve Sapma

Dönemler	USD		EUR		GBP		JPY	
	Ortalama	Standart Sapma	Ortalama	Standart Sapma	Ortalama	Standart Sapma	Ortalama	Standart Sapma
04/11/2019 - 31/12/2019	0.09%	0.34%	0.10%	0.30%	0.13%	0.49%	0.08%	0.44%
02/01/2020 - 31/12/2020	0.09%	0.76%	0.13%	0.79%	0.11%	0.91%	0.11%	0.91%
04/01/2021 - 31/12/2021	0.27%	2.34%	0.23%	2.31%	0.26%	2.30%	0.22%	2.35%

3) Portföy ve Karşılaştırma Ölçütü / Eşik Değeri için Risk Ölçümleri

Dönemler	Takip Hatası	Beta
04/11/2019 - 31/12/2019	0.0356	0.1056
02/01/2020 - 31/12/2020	0.1132	0.0289
04/01/2021 - 31/12/2021	0.0851	1.7033

4) Getiri Oranını Etkileyen Piyasa Koşulları

01/01/2021 - 31/12/2021 Dönem Getirisi	Getiri
BIST 100 ENDEKSİ	30.05%
BIST 30 ENDEKSİ	28.41%
BIST-KYD REPO BRÜT ENDEKSİ	19.48%
BIST-KYD DİBS 91 GÜN ENDEKSİ	16.32%
BIST-KYD DİBS 182 GÜN ENDEKSİ	15.35%
BIST-KYD DİBS 365 GÜN ENDEKSİ	11.68%
BIST-KYD DİBS 547 GÜN ENDEKSİ	6.70%
BIST-KYD DİBS TÜM ENDEKSİ	-1.96%
BIST-KYD DİBS UZUN ENDEKSİ	-21.67%
BIST-KYD ÖSBA SABİT ENDEKSİ	18.73%
BIST-KYD ÖSBA DEĞİŞKEN ENDEKSİ	21.43%
BIST-KYD Kamu Kira Sertifikaları Endeksi	12.48%
BIST-KYD Özel Sektör Kira Sertifikaları Endeksi	18.89%
BIST-KYD 1 Aylık Gösterge Mevduat Endeksi (TL)	17.78%
BIST-KYD 1 Aylık Gösterge Kar Payı TL Endeksi	14.23%
Katılım 50 Endeksi	26.35%
BIST-KYD ALTIN FİYAT AĞIRLIKLILIKLI ORTALAMA	71.56%
BIST-KYD Eurobond USD (TL)	70.34%
BIST-KYD Eurobond EUR (TL)	60.91%
Dolar Kuru	79.65%
Euro Kuru	65.49%